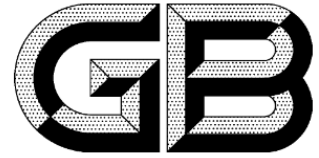


ICS 35.240.60
CCS M 16



中华人民共和国国家标准

GB/T 40044—2021

快递服务制造业仓配信息交换规范

Specification of warehouse distribution information exchange in express service
manufacturing industry

2021-04-30 发布

2021-08-01 实施

国家市场监督管理总局
国家标准化管理委员会 发布

目 次

前言	Ⅲ
1 范围	1
2 规范性引用文件	1
3 术语和定义	1
4 缩略语	2
5 信息交换需求	2
5.1 概述	2
5.2 信息交换需求	2
5.3 信息交换数据类型	4
6 信息交换业务流程	4
6.1 制造企业自建仓储模式下信息交换业务流程	4
6.2 快递企业自建仓储模式下信息交换业务流程	5
6.3 信息传输异常处理流程	7
7 报文规范	7
7.1 报文种类	7
7.2 报文接口	8
8 通信与安全	35
8.1 通信协议	35
8.2 报文协议	35
8.3 数据安全	35
8.4 个人信息安全	35
8.5 系统安全	35
9 信息交换时限要求	35
参考文献	36

前 言

本文件按照 GB/T 1.1—2020《标准化工作导则 第1部分：标准化文件的结构和起草规则》的规定起草。

注意本文件的某些内容可能涉及专利。本文件的发布机构不承担识别专利的责任。

本文件由国家邮政局提出。

本文件由全国邮政业标准化技术委员会(SAC/TC 462)归口。

本文件起草单位：北京国邮科讯科技发展有限公司、国家邮政局发展研究中心、圆通速递有限公司、物流信息互通共享技术及应用国家工程实验室、顺丰速运有限公司。

本文件主要起草人：朱晓磊、相峰、胡倩、张东、焦彦敏、曾卫华、孙建英、杨无让。

快递服务制造业仓配信息交换规范

1 范围

本文件规定了快递服务组织与制造企业在仓配模式下的信息交换需求、信息交换业务流程、报文规范、通信与安全的要求。

本文件适用于仓配模式下,快递服务组织和制造企业之间的信息交换。

2 规范性引用文件

下列文件中的内容通过文中的规范性引用而构成本文件必不可少的条款。其中,注日期的引用文件,仅该日期对应的版本适用于本文件;不注日期的引用文件,其最新版本(包括所有的修改单)适用于本文件。

- GB/T 2659 世界各国和地区名称代码
- GB/T 22239 信息安全技术 网络安全等级保护基本要求
- GB/T 27917.1—2011 快递服务 第1部分:基本术语
- GB/T 28842—2012 药品冷链物流运作规范
- GB 31605—2020 食品安全国家标准 食品冷链物流卫生规范
- GB 32100—2015 法人和其他组织统一社会信用代码编码规则
- GB/T 35273 信息安全技术 个人信息安全规范
- YZ/T 0143—2015 快件基础数据元
- YZ/T 0147—2015 寄递服务用户个人信息保护指南
- YZ/T 0154—2016 快件寄递状态分类与代码
- JR/T 0055.2—2009 银行卡联网联合技术规范 第2部分:报文交换

3 术语和定义

下列术语和定义适用于本文件。

3.1

快递服务 **express service; courier service**

在承诺的时限内快速完成的寄递服务。

[来源:GB/T 10757—2011,2.6]

3.2

快递服务组织 **express service organization**

在中国境内依法注册的,提供快递服务的企业及其加盟企业、代理企业。

注:快递服务组织包括快递企业和邮政企业以及其他依法取得快递业务经营许可的机构。

[来源:GB/T 27917.1—2011,2.2]

3.3

仓配模式 **warehouse distribution mode**

将仓储服务与配送服务相结合,形成一体化的服务模式,为客户提供一站式仓储配送服务。

4 缩略语

表 1 中缩略语适用于本文件。

表 1 缩略语

缩略语	中文名称	英文名称
DES	数据加密标准	Data Encryption Standard
HTTP	超文本传输协议	Hypertext Transmission Protocol
HTTPS	安全超文本传输协议	HyperText Transfer Protocol over Secure Socket Layer
JSON	JavaScript 对象表示法	JavaScript Object Notation
MD5	消息摘要算法	Message Digest Algorithm MD5
Min	分钟	Minute
PKI	公钥基础设施	Public Key Infrastructure
UTF-8	UTF-8	8-bit Unicode Transformation Format
W3C	万维网联盟	World Wide Web Consortium
XML	可扩展标记语言	Extensible Markup Language

5 信息交换需求

5.1 概述

快递服务制造业仓配信息交换涉及制造业务系统、快递业务系统和仓储管理系统。

制造业务系统泛指制造企业在商品生产制造过程中所用的信息系统。

快递业务系统泛指快递服务组织开展快递业务所用的信息系统。

仓储管理系统泛指用于商品入库、出库及库存管理的信息系统。

快递服务组织与制造企业之间的信息交换包含三种模式。

- a) 制造企业自建仓储, 仓储管理系统归属制造企业。
- b) 制造企业租用快递服务组织的仓储, 仓储管理系统归属快递服务组织。
- c) 制造企业和快递服务组织共建仓储, 仓储管理系统的归属根据双方约定进行确定。其信息交换模式根据不同归属情况与以上两种模式相同。

5.2 信息交换需求

快递服务制造业仓配信息交换需求分为必选信息和可选信息两类, 见表 2。

表 2 快递服务制造业仓配信息交换需求

信息类型	信息名称	信息说明	发送方	接收方	是否必选
商品信息	商品信息同步	制造业务系统向仓储管理系统发送商品的基本信息,以便于后续的商品入库和出库处理	制造业务系统	仓储管理系统	是
	组合商品信息同步	制造业务系统向仓储管理系统同步推送组合商品的基本信息。组合商品中主商品一般与子商品存在一对多的关系,子商品可以嵌套包含其下多个子商品	制造业务系统	仓储管理系统	否
入库信息	入库通知信息	制造业务系统向仓储管理系统发送即将入库的商品信息	制造业务系统	仓储管理系统	是
	入库取消	如发现商品入库有问题或因故不再入库,取消已发送的入库信息	制造业务系统	仓储管理系统	是
	入库商品明细反馈	商品入库后,仓储管理系统向制造业务系统主动反馈实际的入库明细信息	仓储管理系统	制造业务系统	是
出库信息	出库通知信息	制造业务系统向仓储管理系统发送需要出库的商品信息	制造业务系统	仓储管理系统	是
	出库取消	如发现商品出库有问题或因故不再出库,取消已发送的出库信息	制造业务系统	仓储管理系统	是
	出库商品明细反馈	商品出库后,仓储管理系统向制造业务系统主动反馈实际的出库明细信息	仓储管理系统	制造业务系统	是
	出库状态信息	仓储管理系统向制造企业发送正在出库商品的状态信息	仓储管理系统	制造业务系统	否
库存信息	实时库存查询	制造业务系统向仓储管理系统查询实时库存信息	制造业务系统	仓储管理系统	否
	实时库存反馈	仓储管理系统向制造业务系统反馈查询结果信息	仓储管理系统	制造业务系统	否
	库存对账推送	仓储管理系统向制造业务系统定时推送库存对账信息	仓储管理系统	制造业务系统	否
快递信息	快递运单同步	仓储管理系统向快递业务系统同步推送快递运单信息	仓储管理系统	快递业务系统	是
	快递运单拦截	如发现快递运单有问题或因故不再配送,拦截已发送的快递运单同步信息	仓储管理系统	快递业务系统	是
	配送范围推送	快递业务系统向仓储管理系统定时推送快递配送范围信息	快递业务系统	仓储管理系统	否
	配送范围查询	仓储管理系统向快递业务系统查询配送范围信息	仓储管理系统	快递业务系统	否

表 2 快递服务制造业仓配信息交换需求 (续)

信息类型	信息名称	信息说明	发送方	接收方	是否必选
快递信息	配送范围反馈	快递业务系统反馈配送范围查询结果信息	快递业务系统	仓储管理系统	否
	配送状态推送	快递业务系统向仓储管理系统定时推送配送状态信息	快递业务系统	仓储管理系统	否
	配送状态查询	仓储管理系统向快递业务系统查询配送状态信息	仓储管理系统	快递业务系统	是
	配送状态反馈	快递业务系统反馈配送状态查询结果信息	快递业务系统	仓储管理系统	是
	预计配送时间推送	快递业务系统向仓储管理系统定时推送快件预计配送时间	快递业务系统	仓储管理系统	否
	预计配送时间查询	仓储管理系统向快递业务系统查询快件预计配送时间	仓储管理系统	快递业务系统	否
	预计配送时间反馈	快递业务系统反馈快件预计配送时间查询结果信息	快递业务系统	仓储管理系统	否

5.3 信息交换数据类型

快递服务制造业仓配信息交换中使用的数据类型,见表 3。

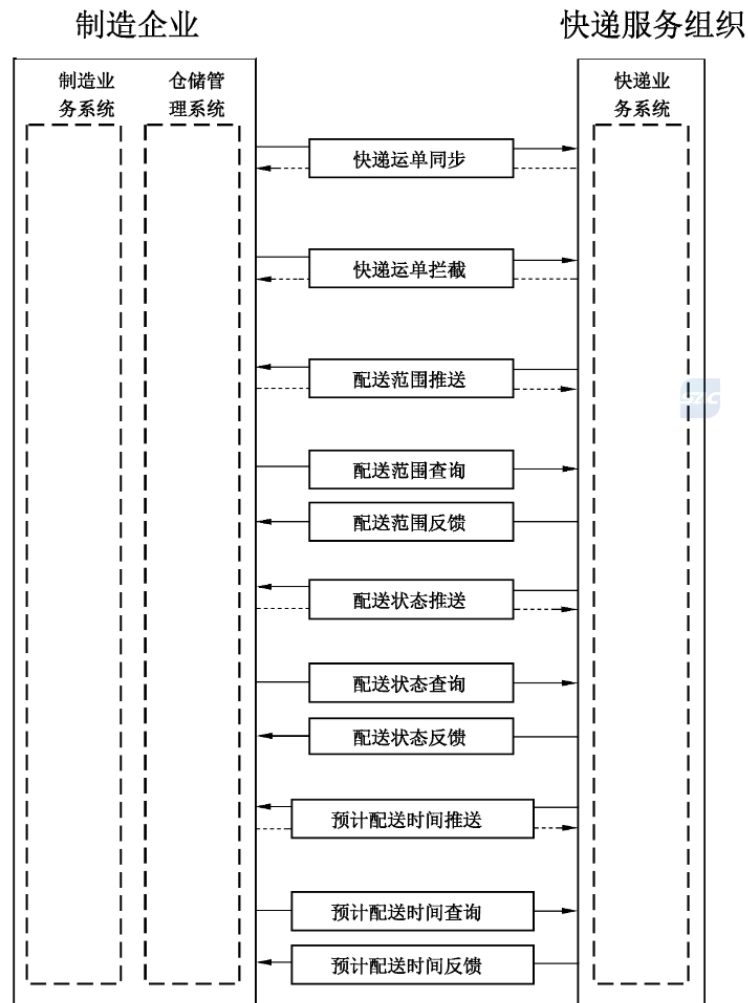
表 3 信息交换数据类型

数据类型	要求
an	字母数字字符型
Boolean	布尔型,只能是 True 或是 False
Date	日期型,精确到日,本文件中所有日期以“yyyy-mm-dd”格式存储
DateTime	时间型,精确到秒,本文件中所有时间以“yyyy-mm-dd hh24:mm:ss”格式存储
Double	双浮点型,若未特殊说明均精确到小数点后 4 位数
Int	整数型
String	字符型

6 信息交换业务流程

6.1 制造企业自建仓储模式下信息交换业务流程

见图 1。



注：实线箭头代表信息传输，虚线箭头代表及时反馈信息接收结果。

图 1 制造企业自建仓储模式下信息交换流程

制造企业自建仓储模式下信息交换内容包括快递运单的同步与拦截、配送范围、配送状态、预计配送时间等信息的推送、查询与反馈。

快递运单的同步与拦截是指当制造企业通过快递服务组织发货时，应由制造企业的仓储管理系统向快递服务组织的快递业务系统推送快递运单信息，如发现快递运单有问题或因故不再配送，制造企业也可以拦截运单信息。

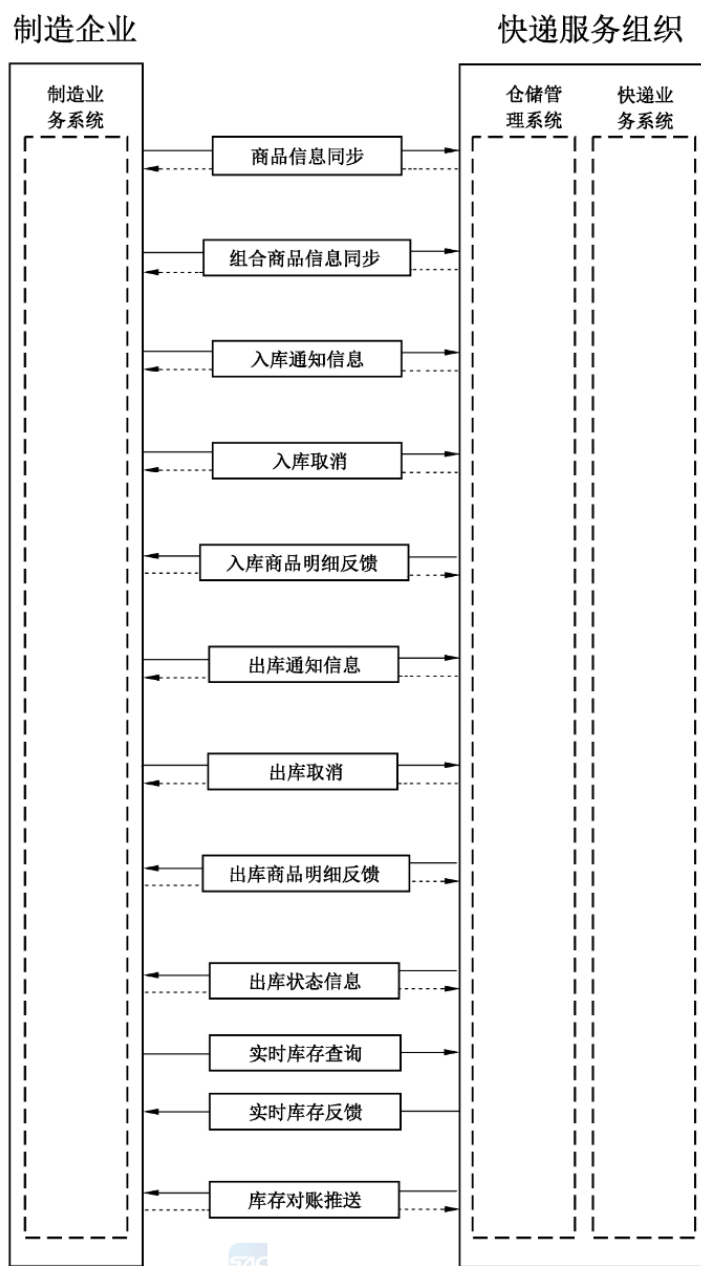
配送范围的推送、查询与反馈是指快递业务系统可在制造企业下单前向仓储管理系统推送快递配送范围信息，或根据查询进行反馈，便于制造企业了解快递服务组织的配送范围。

配送状态的推送、查询与反馈是指快递业务系统可在制造企业下单后选择定时向仓储管理系统推送快递配送状态信息，或根据查询进行反馈，便于制造企业随时掌握配送动态。

预计配送时间的推送、查询与反馈是指快递业务系统可在制造企业下单后向仓储管理系统推送预计配送时间信息，或根据查询进行反馈，便于制造企业了解商品能否准时送达。

6.2 快递企业自建仓储模式下信息交换业务流程

见图 2。



注：实线箭头代表信息传输，虚线箭头代表及时反馈信息接收结果。

图2 快递企业自建仓储模式下信息交换流程

快递企业自建仓储模式下信息内容交换包括商品信息、入库信息、出库信息和库存信息的交互。

商品信息包括商品信息同步和组合商品信息同步。商品入库前由制造业务系统向仓储管理系统发送商品的基本信息，以便于后续的商品入库和出库处理。

入库信息包括入库通知信息、入库取消和入库商品明细反馈。制造企业计划商品入库时由制造业务系统向仓储管理系统发送入库信息，或因商品入库有问题不再入库，则发出入库取消信息。商品入库后仓储管理系统应向制造业务系统主动推送实际的入库明细信息。

出库信息包括出库通知信息、出库取消、出库商品明细反馈和出库状态信息。制造企业计划商品出库时由制造业务系统向仓储管理系统发出出库的信息，或因商品出库有问题不再出库，则发出出库取消

信息。商品出库后仓储管理系统应向制造业务系统主动推送实际的出库明细信息,仓储管理系统也应定期(按约定时间)向制造业务系统提供正在出库商品的状态信息。

库存信息包括实时库存查询、实时库存反馈和库存对账推送。制造企业可通过制造业务系统向仓储管理系统实时查询库存信息,仓储管理系统应及时反馈查询结果。仓储管理系统可定时(按约定时间)将仓内出现的库存冻结、良品、残品、次品等情况推送给制造业务系统,制造业务系统及时反馈数据接收结果。

6.3 信息传输异常处理流程

在数据交换过程中,发送方发送交易报文,接收方应在接收到数据后及时返回响应代码。若发送方未能在规定时间内收到接收方的响应,发送方应有报文重发机制。发送方在规定时间内收到接收方接收失败的响应信息,应重新进行数据发送。超时时间及重发频次由数据交换双方约定,超时时间可设置为 10 min 或 30 min 重发一次数据。

为避免报文重发对网络传输和应用系统造成过大压力,对于未能收到响应的报文一般应限制其每日最大重发次数(一般可设置为 50 次,具体可由数据交换双方约定并设置预警)。

7 报文规范

7.1 报文种类

快递服务制造业仓配信息交换主要包含以下报文,见表 4。

表 4 快递服务制造业仓配信息交换报文种类

序号	报文代码	报文名称	发送方	接收方	是否必选
1	1001	商品信息同步	制造业务系统	仓储管理系统	是
2	1002	组合商品信息同步	制造业务系统	仓储管理系统	否
3	2001	入库通知信息	制造业务系统	仓储管理系统	是
4	2002	入库取消	制造业务系统	仓储管理系统	是
5	2003	入库商品明细反馈	仓储管理系统	制造业务系统	是
6	3001	出库通知信息	制造业务系统	仓储管理系统	是
7	3002	出库取消	制造业务系统	仓储管理系统	是
8	3003	出库商品明细反馈	仓储管理系统	制造业务系统	是
9	3004	出库状态信息	仓储管理系统	制造业务系统	否
10	4001	实时库存查询	制造业务系统	仓储管理系统	否
11	4002	实时库存反馈	仓储管理系统	制造业务系统	否
12	4003	库存对账推送	仓储管理系统	制造业务系统	否
13	5001	快递运单同步	仓储管理系统	快递业务系统	是
14	5002	快递运单拦截	仓储管理系统	快递业务系统	是
15	5003	配送范围推送	快递业务系统	仓储管理系统	否
16	5004	配送范围查询	仓储管理系统	快递业务系统	否

表 4 快递服务制造业仓配信息交换报文种类 (续)

序号	报文代码	报文名称	发送方	接收方	是否必选
17	5005	配送范围反馈	快递业务系统	仓储管理系统	否
18	5006	配送状态推送	快递业务系统	仓储管理系统	否
19	5007	配送状态查询	仓储管理系统	快递业务系统	是
20	5008	配送状态反馈	快递业务系统	仓储管理系统	是
21	5009	预计配送时间推送	快递业务系统	仓储管理系统	否
22	5010	预计配送时间查询	仓储管理系统	快递业务系统	否
23	5011	预计配送时间反馈	快递业务系统	仓储管理系统	否

其中,配送状态根据快递服务环节细分为取件状态、内部处理状态、运输状态、报关/清关状态、投递状态和签收状态,见表 5。

表 5 配送状态报文种类

序号	报文代码	报文名称	发送方	接收方	是否必选
1	50061	取件状态通知	快递业务系统	仓储管理系统	是
2	50062	内部处理状态通知	快递业务系统	仓储管理系统	是
3	50063	运输状态通知	快递业务系统	仓储管理系统	否
4	50064	报关/清关状态通知	快递业务系统	仓储管理系统	否
5	50065	投递状态通知	快递业务系统	仓储管理系统	是
6	50066	签收状态通知	快递业务系统	仓储管理系统	是

7.2 报文接口

7.2.1 商品信息同步

7.2.1.1 功能描述

商品信息同步包括制造企业编码、商品编码、海关编码、货币种类、放置要求等基础信息,由制造业务系统发送给仓储管理系统,仓储管理系统及时返回数据接收结果。

7.2.1.2 信息项说明

商品信息同步涉及的数据元说明,见表 6。

表 6 商品信息同步数据元

序号	字段名	中文名称	数据类型	最大长度/字符	是否为空	要求
1	MessageNo	报文流水号	String	20	N	—
2	MessageCode	报文代码	String	4	N	见表 4
3	CompanyNo	制造企业编码	String	18	N	见 GB 32100—2015
4	CompanyName	制造企业名称	String	256	N	—
5	WarehouseNo	仓库编码	String	32	N	—
6	WarehouseName	仓库名称	String	64	N	—
7	CodeOfExpressService Organization	快递服务组织代码	String	18	N	见 GB 32100—2015
8	ExpressService OrganizationName	快递服务组织名称	String	256	N	见 YZ/T 0143—2015 的 6.5.19
9	SKUNo	商品编码	String	32	N	—
10	ProductName	商品名称	String	128	N	—
11	HSCCode	海关编码	String	10	Y	见《商品名称及编码协调制度》
12	ModeOfTransport	运输方式	String	1	N	1.航空； 2.公路； 3.铁路； 4.水路； 5.其他
13	IsFragile	是否易碎品	boolean	—	N	TRUE 为是； FALSE 为否
14	PlacementRequire	放置要求	String	50	Y	如：侧放、混储、码放高度等
15	CommodityMaterial	商品材质	String	128	Y	—
16	Commodityuse	商品用途	String	128	Y	—
17	ItemLength	商品长度	String	8,1	Y	单位：cm 见 YZ/T 0143—2015 的 6.2.1
18	ItemWidth	商品宽度	String	8,1	Y	单位：cm 见 YZ/T 0143—2015 的 6.2.2
19	ItemHeight	商品高度	String	8,1	Y	单位：cm 见 YZ/T 0143—2015 的 6.2.3
20	ItemVolumn	商品体积	String	15	Y	单位：cm ³ 见 YZ/T 0143—2015 的 6.2.4
21	ItemQuality	商品质量	String	8,3	Y	单位：kg YZ/T 0143—2015 的 6.2.5

表 6 商品信息同步数据元 (续)

序号	字段名	中文名称	数据类型	最大长度/字符	是否为空	要求
22	Price	价格	Double	12	Y	见 JR/T 0055.2—2009 的 9.5
23	TypeOfCurrency	货币种类	String	30	Y	默认单位:元(RMB) 其他币种见 JR/T 0055.2—2009 的 9.35
24	OriginCountry	原产国/地区	String	50	Y	国内地区按 GB/T 2659 执行, 国际及我国港澳台地区按照当地要求执行
25	Colour	颜色	String	5	Y	—
26	StorageTemperatureZone	储存温区	String	512	Y	若商品为医药保健和生鲜,则不为空。按 GB 31605—2020 和 GB/T 28842—2012 执行
27	TransportTemperatureZone	运输温区	String	512	Y	若商品为医药保健和生鲜,则不为空。按 GB 31605—2020 和 GB/T 28842—2012 执行
28	TemperatureZoneUnitCode	温区单位代码	an	2	Y	01:摄氏度℃; 02:华氏度℉ 如果储存温区和运输温区不为空,则不能为空
29	ProductionDate	生产日期	Date	10	Y	—
30	ExpiringDate	失效日期	Date	10	Y	—
31	DateDurability	保质期天数	Int	4	Y	默认单位:天
32	NumberOfSecurityInventory	安全库存数	Int	19	Y	—
33	InventoryQuantityUnit	库存数量单位	String	10	Y	—
34	InventoryStatus	库存状态	String	5	Y	如:冻结、良品、残品、次品

7.2.2 组合商品信息同步

7.2.2.1 功能描述

组合商品信息同步包括主商品编码、子商品编码等基础信息,由制造业务系统推送给仓储管理系统,仓储管理系统及时返回数据接收结果。

7.2.2.2 信息项说明

组合商品信息同步涉及的数据元说明,见表 7。

表 7 组合商品信息同步数据元

序号	字段名	中文名称	数据类型	最大长度/字符	是否为空	要求
1	MessageNo	报文流水号	String	20	N	—
2	MessageCode	报文代码	String	4	N	见表 4
3	CompanyNo	制造企业编码	String	32	N	见 GB 32100—2015
4	MainProductSkuNo	主商品编码	String	32	N	—
5	ItemNo	子商品编码	String	32	N	—
6	ItemQuantity	子商品数量	Int	10	N	—
7	ItemQuantityUnit	子商品数量单位	String	10	N	—

7.2.3 入库通知信息

7.2.3.1 功能描述

入库通知信息包括仓库信息(编码、名称)、入库订单号、商品信息(编码、序列号)、计划数量、预计收货日期等基础信息,由制造业务系统发送给仓储管理系统,仓储管理系统及时返回数据接收结果。

7.2.3.2 信息项说明

入库通知信息涉及的数据元说明,见表 8。

表 8 入库通知信息数据元

序号	字段名	中文名称	数据类型	最大长度/字符	是否为空	要求
1	MessageNo	报文流水号	String	20	N	—
2	MessageCode	报文代码	String	4	N	见表 4
3	CompanyNo	制造企业编码	String	32	N	见 GB 32100—2015
4	WarehouseNo	仓库编码	String	32	N	—
5	WarehouseName	仓库名称	String	64	Y	—
6	InstockOrder	入库订单号	String	64	N	入库前的编号
7	InstockOrderType	入库订单类型	String	2	N	1. 采购入库; 2. 退货入库; 3. 调拨入库; 4. 赠品入库; 5. 换货入库; 6. 其他入库
8	SkuNo	商品编码	String	32	N	—
9	ProductName	商品名称	String	128	N	—

表 8 入库通知信息数据元 (续)

序号	字段名	中文名称	数据类型	最大长度/字符	是否为空	要求
10	SerialNo	商品序列号	String	32	Y	—
11	ProductionlotAttr	生产批次信息	String	32	Y	—
12	PlanInstockQty	计划入库数量	Int	19	N	—
13	PlanQtyUnit	计划数量单位	String	10	N	—
14	ScheduledReceiptDate	预计收货日期	Datetime	20	Y	—

7.2.4 入库取消

7.2.4.1 功能描述

入库取消包括仓库编码、入库订单号、取消原因等基础信息。入库信息发送后,若因故不再入库,由制造业务系统将入库取消信息发送给仓储管理系统,仓储管理系统及时返回数据接收结果。

7.2.4.2 信息项说明

入库取消涉及的数据元说明,见表 9。

表 9 入库取消数据元

序号	字段名	中文名称	数据类型	最大长度/字符	是否为空	要求
1	MessageNo	报文流水号	String	20	N	—
2	MessageCode	报文代码	String	4	N	见表 4
3	CompanyNo	制造企业编码	String	32	N	见 GB 32100—2015
4	WarehouseNo	仓库编码	String	32	N	—
5	InstockOrder	入库订单号	String	64	N	入库前的编号
6	CancelReason	取消原因	String	100	N	—

7.2.5 入库商品明细反馈

7.2.5.1 功能描述

入库商品明细反馈包括入库信息、计划数量、实收数量、实际收货时间、库存状态等基础信息,仓库收货入库后,由仓储管理系统发送给制造业务系统,制造业务系统及时返回数据接收结果。

7.2.5.2 信息项说明

入库商品明细反馈涉及的数据元说明,见表 10。

表 10 入库商品明细反馈数据元

序号	字段名	中文名称	数据类型	最大长度/字符	是否为空	要求
1	MessageNo	报文流水号	String	20	N	—
2	MessageCode	报文代码	String	4	N	见表 4
3	CompanyNo	制造企业编码	String	32	N	见 GB 32100—2015
4	WarehouseNo	仓库编码	String	32	N	—
5	InstockOrder	入库订单号	String	64	N	入库前的编号
6	SkuNo	商品编码	String	32	N	—
7	SerialNo	商品序列号	String	32	Y	—
8	ProductionlotAttr	生产批次信息	String	32	Y	—
9	PlanInstockQty	计划入库数量	Int	19	N	—
10	ActualQty	实收数量	Int	19	N	—
11	QtyUnit	数量单位	String	10	N	—
12	PartOfStorageReasons	部分入库原因	String	256	Y	—
13	ReceiptTime	实际收货时间	DateTime	20	N	—
14	InventoryStatus	库存状态	String	5	Y	如：冻结、良品、残品、次品

7.2.6 出库通知信息

7.2.6.1 功能描述

出库通知信息包括出库订单号、商品编码、计划出库数量、配送要求、运输方式、收寄件人信息、预计发货日期等基础信息，由制造业务系统发送给仓储管理系统，仓储管理系统及时返回数据接收结果。

7.2.6.2 信息项说明

出库通知信息涉及的数据元说明，见表 11。

表 11 出库通知信息数据元

序号	字段名	中文名称	数据类型	最大长度/字符	是否为空	要求
1	MessageNo	报文流水号	String	20	N	—
2	MessageCode	报文代码	String	4	N	见表 4
3	CompanyNo	制造企业编码	String	32	N	见 GB 32100—2015
4	WarehouseNo	仓库编码	String	32	Y	—
5	OutstockOrder	出库订单号	String	64	N	—

表 11 出库通知信息数据元（续）

序号	字段名	中文名称	数据类型	最大长度/字符	是否为空	要求
6	OutstockOrderType	出库订单类型	String	2	N	1. 销售出库； 2. 返厂出库； 3. 换货出库； 4. 调拨出库； 5. 其他出库
7	Priority	订单优先级	String	1	Y	1. 特急； 2. 加急； 3. 正常
8	AdditionalServiceCode	增值服务代码	String	2	Y	见 YZ/T 0143—2015 的 6.4.12
9	CodeOfExpressServiceOrganization	快递服务组织代码	String	18	N	见 GB 32100—2015
10	ExpressServiceOrganizationName	快递服务组织名称	String	256	N	见 YZ/T 0143—2015 的 6.5.19
11	ReceiverName	收件人名称	String	32	N	见 YZ/T 0143—2015 的 6.5.1 收件人为企业时应填写企业名称
12	NameOfReceiverIDType	收件人证件类型	String	32	Y	见 YZ/T 0143—2015 的 6.5.9 收件人为企业时可为空
13	NumberOfReceiverID	收件人证件号码	String	35	Y	见 YZ/T 0143—2015 的 6.5.11 收件人为企业时可为空
14	ReceiverMobilePhone	收件人电话	String	32	N	见 YZ/T 0143—2015 的 6.5.7
15	ReceiverCountry	收件人国家/地区	String	256	Y	见 GB/T 2659 和 YZ/T 0143—2015 的 6.5.2
16	ReceiverProvince	收件人省份	String	256	Y	见 YZ/T 0143—2015 的 6.5.4
17	ReceiverCity	收件人城市	String	256	Y	见 YZ/T 0143—2015 的 6.5.4
18	ReceiverCounty	收件人区/县	String	256	Y	见 YZ/T 0143—2015 的 6.5.4
19	ReceiverTown	收件人乡镇/街道/村	String	256	Y	—
20	ReceiverDetailAddress	收件人详细地址	String	256	N	见 YZ/T 0143—2015 的 6.5.6
21	Receiver's Address Code	收件人寄递地址编码	String	10	Y	—
22	SenderName	寄件人名称	String	32	N	见 YZ/T 0143—2015 的 6.5.8 寄件人为企业时填写企业名称
23	NameOfSenderIDType	寄件人证件类型	String	32	Y	见 YZ/T 0143—2015 的 6.5.9 寄件人为企业时可为空

表 11 出库通知信息数据元 (续)

序号	字段名	中文名称	数据类型	最大长度/字符	是否为空	要求
24	NumberOfSenderID	寄件人证件号码	String	35	Y	见 YZ/T 0143—2015 的 6.5.10 寄件人为企业时可为空
25	SenderPhoneNumber	寄件人电话	String	32	N	见 YZ/T 0143—2015 的 6.5.18
26	SenderCountry	寄件人国家/地区	String	256	Y	见 GB/T 2659 和 YZ/T 0143—2015 的 6.5.13
27	SenderProvince	寄件人省份	String	256	Y	见 YZ/T 0143—2015 的 6.5.15
28	SenderCity	寄件人城市	String	256	Y	见 YZ/T 0143—2015 的 6.5.15
29	SenderCounty	寄件人区/县	String	256	Y	见 YZ/T 0143—2015 的 6.5.15
30	SenderTown	寄件人乡镇/街道/村	String	256	Y	—
31	SenderDetailAddress	寄件人详细地址	String	256	N	见 YZ/T 0143—2015 的 6.5.17
32	Sender's Address Code	寄件人寄递地址编码	String	10	Y	—
33	TransportProperty	运输方式	String	2	N	1. 航空; 2. 公路; 3. 铁路; 4. 水路; 5. 其他
34	DeliveryRequested	配送要求	String	100	Y	如:常温运输、冷链运输等
35	PackagingRequested	包装要求	String	100	Y	—
36	ScheduledDeliverDate	预计发货日期	Datetime	20	Y	—
37	SkuNo	商品编码	String	32	N	本字段以上为主表固定信息,以下(含)为子表变动信息,可根据实际进行调整
38	SerialNo	商品序列号	String	32	Y	—
39	ProductionlotAttr	生产批次信息	String	32	Y	—
40	PlanOutstockQty	计划出库数量	Int	19	N	—
41	QuantityUnit	数量单位	String	10	N	—

7.2.7 出库取消

7.2.7.1 功能描述

出库取消包括仓库编码、出库订单号、取消原因等基础信息。出库信息发送后,若因故不再出库,由制造业务系统将出库取消信息发送给仓储管理系统,仓储管理系统及时返回数据接收结果。

7.2.7.2 信息项说明

出库取消涉及的数据元说明,见表 12。

表 12 出库取消数据元

序号	字段名	中文名称	数据类型	最大长度/字符	是否为空	要求
1	MessageNo	报文流水号	String	20	N	—
2	MessageCode	报文代码	String	4	N	见表 4
3	CompanyNo	制造企业编码	String	32	N	见 GB 32100—2015
4	WarehouseNo	仓库编码	String	32	Y	—
5	OutstockOrder	出库订单号	String	64	N	—
6	CancelReason	取消原因	String	100	N	—

7.2.8 出库商品明细反馈

7.2.8.1 功能描述

出库商品明细反馈包括出库订单号、快递运单号、计划出库数量、实际出库数量、实际发货时间、库存状态等基础信息,商品出库后,由仓储管理系统发送给制造业务系统,制造业务系统及时反馈数据接收结果。

7.2.8.2 信息项说明

出库商品明细反馈涉及的数据元说明,见表 13。

表 13 出库商品明细反馈数据元

序号	字段名	中文名称	数据类型	最大长度/字符	是否为空	要求
1	MessageNo	报文流水号	String	20	N	—
2	MessageCode	报文代码	String	4	N	见表 4
3	CompanyNo	制造企业编码	String	32	N	见 GB 32100—2015
4	WarehouseNo	仓库编码	String	32	N	—
5	SkuNo	商品编码	String	32	N	—
6	SerialNo	商品序列号	String	32	Y	—
7	ProductionlotAttr	生产批次信息	String	32	Y	—
8	PlanOutstockQty	计划出库数量	Int	19	N	—
9	ActualOutstockQty	实际出库数量	Int	19	N	—
10	QtyUnit	数量单位	String	10	N	—

表 13 出库商品明细反馈数据元 (续)

序号	字段名	中文名称	数据类型	最大长度/字符	是否为空	要求
11	ActualDeliverTime	实际发货时间	DateTime	20	N	—
12	InventoryStatus	库存状态	String	5	Y	如:冻结、良品、残品、次品
13	OutstockOrder	出库订单号	String	64	N	一个出库订单号可以对应多个快递运单号,一个快递运单号也可以对应多个出库订单号,可根据自身情况设置对应关系
14	ExpressWaybillNumber	快递运单号	String	35	Y	见 YZ/T 0143—2015 的 6.1.3

7.2.9 出库状态信息

7.2.9.1 功能描述

出库状态信息包括出库订单号、处理状态代码、操作时间等基础信息,由仓储管理系统向制造业务系统提供正在出库商品的状态信息。

7.2.9.2 信息项说明

出库状态信息涉及的数据元说明,见表 14。

表 14 出库状态信息数据元

序号	字段名	中文名称	数据类型	最大长度/字符	是否为空	要求
1	MessageNo	报文流水号	String	20	N	—
2	MessageCode	报文代码	String	4	N	见表 4
3	CompanyNo	制造企业编码	String	32	N	见 GB 32100—2015
4	WarehouseNo	仓库编码	String	32	N	—
5	OutstockOrder	出库订单号	String	64	N	—
6	ProcessStatusCode	处理状态代码	String	2	N	1. 已取消; 2. 正准备拣货; 3. 包装完成; 4. 订单已出库; 5. 其他
7	ProcessTime	操作时间	DateTime	20	Y	—

7.2.10 实时库存查询与反馈

7.2.10.1 功能描述

实时库存查询包括制造企业编码、仓库编码、商品编码等基础信息;实时库存反馈包括库存时长、可

用库存、库存状态等基础信息。由制造业务系统发起查询,仓储管理系统及时反馈查询结果信息。

7.2.10.2 信息项说明

实时库存查询与实时库存反馈涉及的数据元说明,见表 15。

表 15 实时库存查询与反馈数据元

序号	字段名	中文名称	数据类型	最大长度/字符	是否为空	要求
1	MessageNo	报文流水号	String	20	N	—
2	MessageCode	报文代码	String	4	N	见表 4
3	CompanyNo	制造企业编码	String	32	N	见 GB 32100—2015
4	WarehouseNo	仓库编码	String	32	N	—
5	SkuNo	商品编码	String	32	N	—
6	SerialNo	商品序列号	String	32	Y	—
7	ProductionlotAttr	生产批次信息	String	32	Y	—
8	InventoryTime	库存时长	DateTime	20	N	截止到盘点时间。 本字段及以下为回复结果
9	AvailableQty	可用库存	Int	19	N	—
10	TotalQty	总库存数量	Int	19	N	—
11	InventoryQuantityUnit	库存数量单位	String	10	N	—
12	InventoryStatus	库存状态	String	5	Y	如:冻结、良品、残品、次品

7.2.11 库存对账推送

7.2.11.1 功能描述

库存对账推送包括总库存数量、可用库存、库存状态、库存时长等基础信息,由仓储管理系统向制造业务系统定时(按约定时间)推送当前库存对账信息,制造业务系统及时返回数据接收结果。

7.2.11.2 信息项说明

库存对账推送涉及的数据元说明同表 15。

7.2.12 快递运单同步

7.2.12.1 功能描述

快递运单同步包括商品名称、海关编码、配送要求、快递运单号、收寄件人信息等基础信息,由仓储管理系统同步推送给快递业务系统,快递业务系统及时返回数据接收结果。

7.2.12.2 信息项说明

快递运单同步涉及的数据元说明,见表 16。

表 16 快递运单同步数据元

序号	字段名	中文名称	数据类型	最大长度/字符	是否为空	要求
1	MessageNo	报文流水号	String	20	N	—
2	MessageCode	报文代码	String	4	N	见表 4
3	CompanyNo	制造企业编码	String	32	N	见 GB 32100—2015
4	WarehouseNo	仓库编码	String	32	N	—
5	WarehouseName	仓库名称	String	64	Y	—
6	ProductName	商品名称	String	128	N	—
7	HSCode	海关编码	String	10	Y	—
8	Price	价格	Double	12	Y	—
9	TypeOfCurrency	货币种类	String	30	Y	默认单位:元(RMB)出口商品可选择其他币种
10	OriginCountry	原产国/地区	String	50	Y	国内地区按 GB/T 2659 执行,国际及我国港澳台地区按照当地要求执行
11	ItemLength	商品长度	String	8,1	Y	单位:cm 见 YZ/T 0143—2015 的 6.2.1
12	ItemWidth	商品宽度	String	8,1	Y	单位:cm 见 YZ/T 0143—2015 的 6.2.2
13	ItemHeight	商品高度	String	8,1	Y	单位:cm 见 YZ/T 0143—2015 的 6.2.3
14	ItemVolumn	商品体积	String	15	Y	单位:cm ³ 见 YZ/T 0143—2015 的 6.2.4
15	ItemQuality	商品质量	String	8,3	N	单位:kg 见 YZ/T 0143—2015 的 6.2.5
16	DeliveryDate	配送日期	Date	10	Y	—
17	ModeOfTransport	运输方式	String	2	N	1. 航空; 2. 公路; 3. 铁路; 4. 水路; 5. 其他
18	DeliveryRequested	配送要求	String	100	Y	如:常温运输、冷链运输等
19	ExpressTimeLimitedProducts	快递时效产品	String	35	Y	如:特惠送、特准送等
20	ValueaddedServiceCode	增值服务代码	String	2	Y	见 YZ/T 0143—2015 的 6.4.12

表 16 快递运单同步数据元 (续)

序号	字段名	中文名称	数据类型	最大长度/字符	是否为空	要求
21	ExpressWaybillNumber	快递运单号	String	35	Y	见 YZ/T 0143—2015 的 6.1.3
22	CodeOfExpressServiceOrganization	快递服务组织代码	String	18	N	见 GB 32100—2015
23	ExpressServiceOrganizationName	快递服务组织名称	String	256	N	见 YZ/T 0143—2015 的 6.5.19
24	ReceiverName	收件人名称	String	32	N	见 YZ/T 0143—2015 的 6.5.1 收件人为企业填写企业名称
25	NameOfReceiverIDType	收件人证件类型	String	32	Y	见 YZ/T 0143—2015 的 6.5.9 收件人为企业可为空
26	NumberOfReceiverID	收件人证件号码	String	35	Y	见 YZ/T 0143—2015 的 6.5.10 收件人为企业可为空
27	ReceiverMobilePhone	收件人电话	String	32	N	见 YZ/T 0143—2015 的 6.5.7
28	ReceiverCountry	收件人国家/地区	String	256	Y	见 YZ/T 0143—2015 的 6.5.2
29	ReceiverProvince	收件人省份	String	256	Y	见 YZ/T 0143—2015 的 6.5.4
30	ReceiverCity	收件人城市	String	256	Y	见 YZ/T 0143—2015 的 6.5.4
31	ReceiverCounty	收件人区/县	String	256	Y	见 YZ/T 0143—2015 的 6.5.4
32	ReceiverTown	收件人乡镇/街道/村	String	256	Y	—
33	ReceiverDetailAddress	收件人详细地址	String	256	N	见 YZ/T 0143—2015 的 6.5.6
34	Receiver's Address Code	收件人寄递地址编码	String	10	Y	—
35	SenderName	寄件人名称	String	32	N	见 YZ/T 0143—2015 的 6.5.8 寄件人为企业填写企业名称
36	NameOfSenderIDType	寄件人证件类型	String	32	Y	见 YZ/T 0143—2015 的 6.5.9 寄件人为企业可为空
37	NumberOfSenderID	寄件人证件号码	String	35	Y	见 YZ/T 0143—2015 的 6.5.11 寄件人为企业可为空
38	SenderPhoneNumber	寄件人电话	String	32	N	见 YZ/T 0143—2015 的 6.5.18
39	SenderCountry	寄件人国家/地区	String	256	Y	见 YZ/T 0143—2015 的 6.5.13
40	SenderProvince	寄件人省份	String	256	Y	见 YZ/T 0143—2015 的 6.5.15
41	SenderCity	寄件人城市	String	256	Y	见 YZ/T 0143—2015 的 6.5.15
42	SenderCounty	寄件人区/县	String	256	Y	见 YZ/T 0143—2015 的 6.5.15
43	SenderTown	寄件人乡镇/街道/村	String	256	Y	—

表 16 快递运单同步数据元 (续)

序号	字段名	中文名称	数据类型	最大长度/字符	是否为空	要求
44	SenderDetailAddress	寄件人详细地址	String	256	N	见 YZ/T 0143—2015 的 6.5.17
45	Sender's Address Code	寄件人寄递地址编码	String	10	Y	—
46	PaymentOfCharge	付款方式	String	5	Y	见 YZ/T 0143—2015 的 6.7.12

7.2.13 快递运单拦截

7.2.13.1 功能描述

快递运单拦截包括快递运单号、取消原因等基础信息,由仓储管理系统发送给快递业务系统,快递业务系统及时返回数据接收结果。

7.2.13.2 信息项说明

快递运单拦截涉及的数据元说明,见表 17。

表 17 快递运单拦截数据元

序号	字段名	中文名称	数据类型	最大长度/字符	是否为空	要求
1	MessageNo	报文流水号	String	20	N	—
2	MessageCode	报文代码	String	4	N	见表 4
3	CompanyNo	制造企业编码	String	32	N	见 GB 32100—2015
4	WarehouseNo	仓库编码	String	32	N	—
5	ExpressWaybillNumber	快递运单号	String	35	N	见 YZ/T 0143—2015 的 6.1.3
6	CancelReason	取消原因	String	100	N	—

7.2.14 配送范围推送

7.2.14.1 功能描述

配送范围推送包括快递服务组织信息(代码、名称)、收件人地址、是否符合配送范围等基础信息,由快递业务系统定时发送给仓储管理系统。

7.2.14.2 信息项说明

配送范围推送涉及的数据元说明,见表 18。

表 18 配送范围推送数据元

序号	字段名	中文名称	数据类型	最大长度/字符	是否为空	要求
1	MessageNo	报文流水号	String	20	N	—
2	MessageCode	报文代码	String	4	N	见表 4
3	CodeOfExpressService Organization	快递服务组织代码	String	18	N	见 GB 32100—2015
4	ExpressService OrganizationName	快递服务组织名称	String	256	N	见 YZ/T 0143—2015 的 6.5.19
5	ReceiverCountry	收件人国家/地区	String	256	N	见 YZ/T 0143—2015 的 6.5.2
6	ReceiverProvince	收件人省份	String	256	N	见 YZ/T 0143—2015 的 6.5.15
7	ReceiverCity	收件人城市	String	256	N	见 YZ/T 0143—2015 的 6.5.15
8	ReceiverCounty	收件人区/县	String	256	N	见 YZ/T 0143—2015 的 6.5.15
9	ReceiverTown	收件人乡镇/街道/村	String	256	N	—
10	ReceiverDetailAddress	收件人 详细地址	String	256	Y	见 YZ/T 0143—2015 的 6.5.6
11	Receiver's Address Code	收件人寄递地址编码	String	10	Y	—
12	DeliverRange	是否符合配送范围	String	1	N	1. 是； 2. 否 在本文件中，该字段为回复结果

7.2.15 配送范围查询与反馈

7.2.15.1 功能描述

配送范围查询包括快递服务组织信息(代码、名称)、收件人地址等基础信息；配送范围反馈包括是否符合配送范围等基础信息。由仓储管理系统发起查询，快递业务系统及时反馈查询结果信息。

7.2.15.2 信息项说明

配送范围查询和配送范围反馈涉及的数据元说明同表 18。

7.2.16 配送状态推送

7.2.16.1 功能描述

配送状态推送是指快递服务组织根据快递运单号将取件、内部处理、运输、报关/清关、投递、签收等环节的状态信息，发送给仓储管理系统。


7.2.16.2 取件状态通知

7.2.16.2.1 流程描述

快递服务组织应将取件成功或取件失败通知发送至仓储管理系统,仓储管理系统及时返回数据接收结果。


7.2.16.2.2 信息项说明

取件成功的,快递服务组织应向仓储管理系统反馈取件成功时间和快递运单号等信息;取件失败的,则应反馈失败原因。取件状态通知涉及的数据元,见表 19。

 表 19 取件状态通知业务数据元

序号	字段名	中文名称	数据类型	最大长度/字符	是否为空	要求
1	MessageNo	报文流水号	String	20	N	—
2	MessageCode	报文代码	String	5	N	见表 5
3	WarehouseNo	仓库编码	String	32	N	—
4	CodeOfExpressService Organization	快递服务组织代码	String	18	N	见 GB 32100—2015
5	ExpressWaybill-Number	快递运单号	String	35	Y	见 YZ/T 0143—2015 的 6.1.3
6	ExpressWaybillStatus	快递运单状态	String	20	N	用于说明运单所处状态,见表 25
7	PickupTime	取件时间	DateTime	20	N	取件状态事件发生的时间
8	PickupCountry	取件发生所在国家/地区	String	256	Y	见 YZ/T 0143—2015 的 6.5.2
9	PickupProvince	取件发生所在省	String	256	Y	见 YZ/T 0143—2015 的 6.5.15
10	PickupCity	取件发生所在城市	String	256	Y	见 YZ/T 0143—2015 的 6.5.15
11	PickupDistrict	取件发生所在区县	String	256	Y	见 YZ/T 0143—2015 的 6.5.15
12	PickupTown	取件发生所在乡镇/街道/村	String	256	Y	—
13	PickupDetailAddress	取件发生详细地址	String	256	N	见 YZ/T 0143—2015 的 6.5.6
14	Pickup Address Code	取件地寄递地址编码	String	10	Y	—
15	PickupFacilityType	取件发生场所类型	String	16	Y	1: 自助设备; 2: 自营网点; 3: 合作网点; 4: 中转中心/分拨中心; 5: 其他
16	PickupFacilityName	取件发生场所名称	String	64	Y	—

表 19 取件状态通知业务数据元（续）

序号	字段名	中文名称	数据类型	最大长度/字符	是否为空	要求
17	PickupFacility TimeZone	取件发生所在时区	String	32	Y	—
18	NextNodeCountry	下一事件发生 国家/地区	String	256	Y	见 YZ/T 0143—2015 的 6.5.2
19	NextNodeProvince	下一事件发生省	String	256	Y	见 YZ/T 0143—2015 的 6.5.15
20	NextNodeCity	下一事件发生城市	String	256	Y	见 YZ/T 0143—2015 的 6.5.15
21	NextNodeDistrict	下一事件发生区县	String	256	Y	见 YZ/T 0143—2015 的 6.5.15
22	NextNodeTown	下一事件发生 乡镇/街道/村	String	256	Y	—
23	NextNodeDetail Address	下一事件发生详细地址	String	256	N	见 YZ/T 0143—2015 的 6.5.6
24	NextNode Address Code	下一事件发生地寄递 地址编码	String	10	Y	—
25	 NextNodeType	下一事件发生场所类型	String	32	Y	1: 自助设备; 2: 自营网点; 3: 合作网点; 4: 中转中心/分拨中心; 5: 其他
26	NextNodeName	下一事件发生场所 名称	String	32	Y	—
27	ExpressLength	快件长度	String	8,1	Y	单位为 cm, 按 YZ/T 0143— 2015 的 6.2.1 执行
28	ExpressWidth	快件宽度	String	8,1	Y	当包裹形状为立方体时为直径, 单位为 cm, 按 YZ/T 0143— 2015 的 6.2.2 执行
29	ExpressHeight	快件高度	String	8,1	Y	单位为 cm, 按 YZ/T 0143— 2015 的 6.2.3 执行
30	ActualWeight	实际质量	String	8,3	Y	单位为 kg, 按 YZ/T 0143— 2015 的 6.2.5 执行
31	Remark	备注	String	512	Y	说明事件的详细情况或订单异常状态原因, 见表 26, 当失败原因为“其他原因”时应说明具体原因

7.2.16.3 内部处理状态通知

7.2.16.3.1 流程描述

快递服务组织向仓储管理系统反馈快件内部处理状态(包括分拣、封发和转运等)通知,信息仓储管理系统及时反馈数据接收结果信息。

7.2.16.3.2 信息项说明

内部处理状态通知涉及的数据元,见表 20。

表 20 内部处理状态通知数据元

序号	字段名	中文名称	数据类型	最大长度/字符	是否为空	要求
1	MessageNo	报文流水号	String	20	N	—
2	MessageCode	报文代码	String	5	N	见表 5
3	WarehouseNo	仓库编码	String	32	N	—
4	CodeOfExpressService Organization	快递服务组织代码	String	18	N	见 GB 32100—2015
5	ExpressWaybillNumber	快递运单号	String	35	Y	见 YZ/T 0143—2015 的 6.1.3
6	ExpressWaybillStatus	快递运单状态	String	20	N	用于说明运单所处状态, 见表 25
7	ProcessingTime	内部处理时间	DateTime	20	N	内部处理状态发生时间
8	ProcessingCountry	内部处理发生所在 国家/地区	String	256	Y	见 YZ/T 0143—2015 的 6.5.2
9	ProcessingProvince	内部处理发生所在省	String	256	Y	见 YZ/T 0143—2015 的 6.5.15
10	ProcessingCity	内部处理发生所在城市	String	256	Y	见 YZ/T 0143—2015 的 6.5.15
11	ProcessingDistrict	内部处理发生所在区县	String	256	Y	见 YZ/T 0143—2015 的 6.5.15
12	ProcessingTown	内部处理发生所在 乡镇/街道/村	String	256	Y	—
13	ProcessingDetailAddress	内部处理详细地址	String	256	N	见 YZ/T 0143—2015 的 6.5.6
14	Processing Address Code	内部处理所在地寄递 地址编码	String	10	Y	—
15	ProcessingFacilityType	内部处理发生场所类型	String	16	Y	1: 自助设备; 2: 自营网点; 3: 合作网点; 4: 中转中心/分拨中心; 5: 其他
16	ProcessingFacilityName	内部处理发生场所名称	String	64	Y	—

表 20 内部处理状态通知数据元 (续)

序号	字段名	中文名称	数据类型	最大长度/字符	是否为空	要求
17	ProcessingFacility TimeZone	内部处理发生所在时区	String	32	Y	—
18	NextNodeCountry	下一事件发生国家/地区	String	256	Y	见 YZ/T 0143—2015 的 6.5.2
19	NextNodeProvince	下一事件发生省	String	256	Y	见 YZ/T 0143—2015 的 6.5.15
20	NextNodeCity	下一事件发生城市	String	256	Y	见 YZ/T 0143—2015 的 6.5.15
21	NextNodeDistrict	下一事件发生区县	String	256	Y	见 YZ/T 0143—2015 的 6.5.15
22	NextNodeTown	下一事件发生 乡镇/街道/村	String	256	Y	—
23	NextNodeDetailAddress	下一事件发生详细地址	String	256	N	见 YZ/T 0143—2015 的 6.5.6
24	NextNode Address Code	下一事件发生地寄递 地址编码	String	10	Y	—
25	NextNodeType	下一事件发生场所类型	String	32	Y	1: 自助设备 2: 自营网点 3: 合作网点 4: 中转中心/分拨中心 5: 其他
26	NextNodeName	下一事件发生场所名称	String	32	Y	—
27	ExpressLength	快件长度	String	8,1	Y	单位为 cm, 按 YZ/T 0143—2015 的 6.2.1 执行
28	ExpressWidth	快件宽度	String	8,1	Y	当包裹形状为立方体时为直径, 单位为 cm, 按 YZ/T 0143—2015 的 6.2.2 执行
29	ExpressHeight	快件高度	String	8,1	Y	单位为 cm, 按 YZ/T 0143—2015 的 6.2.3 执行
30	ActualWeight	实际质量	String	8,3	Y	单位为 kg, 按 YZ/T 0143—2015 的 6.2.5 执行
31	Remark	备注	String	512	Y	说明事件的详细情况或订单异常状态原因, 见表 26, 当失败原因为“其他原因”时应说明具体原因

7.2.16.4 运输状态通知

7.2.16.4.1 流程描述

快递服务组织向仓储管理系统反馈运输状态通知, 仓储管理系统及时反馈数据接收结果信息。

7.2.16.4.2 信息项说明

运输状态通知所涉及的数据元见表 21。

表 21 运输状态通知数据元

序号	字段名	中文名称	数据类型	最大长度/字符	是否为空	要求
1	MessageNo	报文流水号	String	20	N	—
2	MessageCode	报文代码	String	5	N	见表 5
3	WarehouseNo	仓库编码	String	32	N	—
4	CodeOfExpressService Organization	快递服务组织代码	String	18	N	见 GB 32100—2015
5	ExpressWaybillNumber	快递运单号	String	35	Y	见 YZ/T 0143—2015 的 6.1.3
6	OrderStatus	快递运单状态	String	20	N	用于说明运单所处状态, 见表 25
7	CurrentTransportation Time	当前运输时间	datetime	20	N	运输状态事件发生的时间, 按 YZ/T 0143—2015 的 6.6.4 执行
8	CurrentLocation	当前运输位置	String	32	Y	运输工具实时位置的坐标数据
9	TransportationCountry	运输所在国家/地区	String	256	Y	见 YZ/T 0143—2015 的 6.5.2
10	TransportationProvince	运输所在省	String	256	Y	见 YZ/T 0143—2015 的 6.5.15
11	TransportationCity	运输所在城市	String	256	Y	见 YZ/T 0143—2015 的 6.5.15
12	TransportationDistrict	运输所在区县	String	256	Y	见 YZ/T 0143—2015 的 6.5.15
13	TransportationTown	运输所在乡镇/街道/村	String	256	Y	—
14	TransportationDetail Address	运输所在详细地址	String	256	Y	见 YZ/T 0143—2015 的 6.5.6
15	Transportation Address Code	运输所在地地寄递地址编码	String	10	Y	—
16	NextNodeCountry	下一事件发生国家/地区	String	256	Y	见 YZ/T 0143—2015 的 6.5.2
17	NextNodeProvince	下一事件发生省	String	256	Y	见 YZ/T 0143—2015 的 6.5.15
18	NextNodeCity	下一事件发生城市	String	256	Y	见 YZ/T 0143—2015 的 6.5.15
19	NextNodeDistrict	下一事件发生区县	String	256	Y	见 YZ/T 0143—2015 的 6.5.15
20	NextNodeTown	下一事件发生乡镇/街道/村	String	256	Y	—
21	NextNodeDetailAddress	下一事件发生详细地址	String	256	Y	见 YZ/T 0143—2015 的 6.5.6

表 21 运输状态通知数据元 (续)

序号	字段名	中文名称	数据类型	最大长度/字符	是否为空	要求
22	NextNode Address Code	下一事件发生地寄递地址编码	String	10	Y	—
23	NextNodeType	下一事件发生场所类型	String	32	Y	—
24	NextNodeName	下一事件发生场所名称	String	32	Y	—
25	Remark	备注	String	512	Y	说明事件的详细情况或订单异常状态原因,见表 26,当失败原因为“其他原因”时应说明具体原因

7.2.16.5 报关/清关状态通知

7.2.16.5.1 流程描述

快递服务组织(及其代理报关人)或制造企业(及其代理报关人),向海关申请报关/清关,及时将相关状态发送给对方。


7.2.16.5.2 信息项说明

报关/清关状态通知涉及的数据元见表 22,其他信息依据 GB/T 37148—2018 中描述的信息进行交换。

表 22 报关/清关状态通知数据元

序号	字段名	中文名称	数据类型	最大长度/字符	是否为空	要求
1	MessageNo	报文流水号	String	20	N	—
2	MessageCode	报文代码	String	5	N	见表 5
3	CodeOfExpressService Organization	快递服务组织代码	String	18	N	见 GB 32100—2015
4	WarehouseNo	仓库编码	String	32	N	—
5	ExpressWaybillNumber	快递运单号	String	35	Y	见 YZ/T 0143—2015 的 6.1.3
6	InventoryNumber	清单编号	String	18	Y	按 GB/T 37148—2018 的表 5 中序号 10 执行,海关审结生成标识清单的编号
7	CustomDeclaration DateTime	报关时间	DateTime	20	Y	按 YZ/T 0143—2015 的 6.6.10 执行
8	CustomsClearance DateTime	清关时间	DateTime	20	Y	按 YZ/T 0143—2015 的 6.6.11 执行

表 22 报关/清关状态通知数据元 (续)

序号	字段名	中文名称	数据类型	最大长度/字符	是否为空	要求
9	ExportCustom TypeCode	出境海关处理状态	an	2	Y	按 YZ/T 0154—2016 的 4.3.2 执行 01:移交海关;02:海关放行; 03:海关扣留;99:其他
10	ImportCustom TypeCode	进境海关处理状态	an	2	Y	按 YZ/T 0154—2016 的 4.3.2 执行 01:到达海关;02:海关放行;03: 海关扣留;99:其他
11	CustomsClearance Country	报关/清关所在 国家/地区	String	256	Y	见 YZ/T 0143—2015 的 6.5.2
12	CustomsClearance City	报关/清关所在城市	String	256	Y	见 YZ/T 0143—2015 的 6.5.15
13	CustomsClearance Address Code	报关/清关所在地 寄递地址编码	String	10	Y	—
14	Remark	 备注	String	512	Y	说明事件的详细情况或订单异常状态原因,见表 26,当失败原因为“其他原因”时应说明具体原因

7.2.16.6 投递状态通知

7.2.16.6.1 流程描述

快递服务组织投递快件,向仓储管理系统发送投递方式、快递员姓名和电话等信息。仓储管理系统及时反馈数据接收结果。

7.2.16.6.2 信息项说明

投递状态通知涉及的数据元见表 23。

表 23 投递状态通知数据元

序号	字段名	中文名称	数据类型	最大长度/字符	是否为空	要求
1	MessageNo	报文流水号	String	20	N	—
2	MessageCode	报文代码	String	5	N	见表 5
3	WarehouseNo	仓库编码	String	32	N	—
4	CodeOfExpressService Organization	快递服务组织代码	String	18	N	见 GB 32100—2015

表 23 投递状态通知数据元 (续)

序号	字段名	中文名称	数据类型	最大长度/字符	是否为空	要求
5	ExpressWaybillNumber	快递运单号	String	35	Y	见 YZ/T 0143—2015 的 6.1.3
6	ExpressWaybillStatus	快递运单状态	String	20	N	用于说明运单所处状态, 见表 25
7	DeliveryTime	投递时间	DateTime	20	N	投递状态事件发生的时间, 按 YZ/T 0143—2015 的 6.6.4 执行
8	DeliveryForm	投递方式	an	2	N	01:按名址面交; 02:用户自取; 03:与用户协商
9	DeliveryType	投递类型	an	2	N	01:自营网点; 02:合作网点; 03:智能快件箱(智能信包箱); 04:无人机; 05:无人车; 99:其他
10	DeliveryCountry	投递发生所在国家/地区	String	256	Y	见 YZ/T 0143—2015 的 6.5.2
11	DeliveryProvince	投递发生所在省	String	256	Y	见 YZ/T 0143—2015 的 6.5.15
12	DeliveryCity	投递发生所在城市	String	256	Y	见 YZ/T 0143—2015 的 6.5.15
13	DeliveryDistrict	投递发生所在区县	String	256	Y	见 YZ/T 0143—2015 的 6.5.15
14	DeliveryTown	投递发生所在乡镇/街道/村	String	256	Y	—
15	DeliveryDetailAddress	投递详细地址	String	256	N	见 YZ/T 0143—2015 的 6.5.6
16	Delivery Address Code	投递地寄递地址编码	String	10	Y	—
17	DeliveryFacilityType	投递发生场所类型	String	16	Y	1:自助设备; 2:自营网点; 3:合作网点; 4:中转中心/分拨中心; 5:其他
18	DeliveryFacilityName	投递发生场所名称	String	64	Y	—
19	DeliveryFacility TimeZone	投递发生所在时区	String	32	Y	—
20	NextNodeCountry	下一事件发生国家/地区	String	256	Y	见 YZ/T 0143—2015 的 6.5.2
21	NextNodeProvince	下一事件发生省	String	256	Y	见 YZ/T 0143—2015 的 6.5.15
22	NextNodeCity	下一事件发生城市	String	256	Y	见 YZ/T 0143—2015 的 6.5.15
23	NextNodeDistrict	下一事件发生区县	String	256	Y	见 YZ/T 0143—2015 的 6.5.15

表 23 投递状态通知数据元 (续)

序号	字段名	中文名称	数据类型	最大长度/字符	是否为空	要求
24	NextNodeTown	下一事件发生乡镇/街道/村	String	256	Y	—
25	NextNodeDetailAddress	下一事件发生详细地址	String	256	N	见 YZ/T 0143—2015 的 6.5.6
26	NextNodeAddress Code	下一事件发生地寄递地址编码	String	10	Y	—
27	NextNodeType	下一事件发生场所类型	String	32	Y	—
28	NextNodeName	下一事件发生场所名称	String	32	Y	—
29	Courier'sName	快递员姓名	String	32	N	按 GB/T 27917.1—2011 的 4.2.1 执行, 如果投递方式为无人机或无人车, 则可为空
30	Courier'sMobile	快递员电话	String	32	N	如果投递方式为无人机或无人车, 则可为空
31	Courier'sLocation	快递员实时位置	String	32	Y	—
32	Remark	备注	String	512	Y	说明事件的详细情况或订单异常状态原因, 见表 26, 当失败原因为“其他原因”时应说明具体原因

7.2.16.7 签收状态通知



7.2.16.7.1 流程描述

快件签收成功的, 快递服务组织向仓储管理系统发送签收成功信息。快件投递未成功的, 由快递服务组织向仓储管理系统发送投递未成功原因等信息。仓储管理系统及时返回数据接收结果。

7.2.16.7.2 信息项说明

签收状态通知涉及的数据元见表 24、表 25、表 26。

表 24 签收状态通知数据元

序号	字段名	中文名称	数据类型	最大长度/字符	是否为空	要求
1	MessageNo	报文流水号	String	20	N	—
2	MessageCode	报文代码	String	5	N	见表 5
3	WarehouseNo	仓库编码	String	32	N	—

表 24 签收状态通知数据元 (续)

序号	字段名	中文名称	数据类型	最大长度/字符	是否为空	要求
4	CodeOfExpressServiceOrganization	快递服务组织代码	String	18	N	见 GB 32100—2015
5	ExpressWaybillNumber	快递运单号	String	35	Y	见 YZ/T 0143—2015 的 6.1.3
6	ExpressWaybillStatus	快递运单状态	String	20	N	用于说明运单所处状态, 见表 25
7	SignatureTime	签收时间	DateTime	20	N	按 YZ/T 0143—2015 的 6.6.11 执行
8	SignedName	签收人姓名	String	20	Y	签收成功的, 按 YZ/T 0140—2015 的 5.2.1 填写快件妥投备注; 投递未成功时, 签收人为空, 应填写投递未成功原因
9	UnsignedReason	投递未成功原因	an	3	Y	签收人为空时, 投递未成功原因不为空, 具体原因见表 26 投递未成功
10	SignatureCountry	签收发生所在国家/地区	String	256	Y	见 YZ/T 0143—2015 的 6.5.2
11	SignatureProvince	签收发生所在省	String	256	Y	见 YZ/T 0143—2015 的 6.5.15
12	SignatureCity	签收发生所在城市	String	256	Y	见 YZ/T 0143—2015 的 6.5.15
13	SignatureDistrict	签收发生所在区县	String	256	Y	见 YZ/T 0143—2015 的 6.5.15
14	SignatureTown	签收发生所在乡镇/街道/村	String	256	Y	—
15	SignatureDetailAddress	签收详细地址	String	256	N	见 YZ/T 0143—2015 的 6.5.6
16	Signature Address Code	签收地寄递地址编码	String	10	Y	—
17	SignatureFacilityType	签收发生场所类型	String	16	Y	—
18	SignatureFacilityName	签收发生场所名称	String	64	Y	—
19	Remark	备注	String	512	Y	说明事件的详细情况或订单异常状态原因, 见表 26, 当失败原因为“其他原因”时应说明具体原因

表 25 快递运单状态

序号	标识	要求	序号	标识	要求
1	A0001	接单	3	A0003	取件成功
2	A0002	不接单,原因见表 26	4	A0004	取件失败,原因见表 26
注:其他状态按 YZ/T 0154 执行。					

表 26 快递运单异常状态原因

快递运单状态	代码	分类名称	要求
取件失败	601	寄件人地址不详或错误	—
	602	寄件人要求延时取件	—
	603	寄件人取消寄件	—
	604	寄递物品为禁寄品	—
	605	寄递物品为限寄品,无法提供相关证明	—
	606	内件不符	—
	607	寄件人身份信息不符	—
	608	运费现付未达成	寄件人拒绝支付运费,或运费支付未成功
	699	其他原因	—
投递未成功	代码为 201~299,按 YZ/T 0154—2016 表 3 执行		
内部处理异常	代码为 301~399,按 YZ/T 0154—2016 表 3 执行		
不可抗力	代码为 401~499,按 YZ/T 0154—2016 表 3 执行		
其他	代码为 900,按 YZ/T 0154—2016 表 3 执行		



7.2.17 配送状态查询与反馈

7.2.17.1 功能描述

配送状态查询包括仓库编码、快递服务组织代码和快递运单号等基础信息,配送状态反馈包括取件、内部处理、运输、报关/清关、投递、签收等信息。由仓储管理系统发送给快递业务系统,快递业务系统及时反馈查询结果信息。

7.2.17.2 信息项说明

配送状态查询、配送状态反馈涉及的数据元说明同表 19~表 26。

7.2.18 预计配送时间推送

7.2.18.1 功能描述

预计配送时间推送包括寄件人信息、收件人信息、快递运单号、预计配送时间等基础信息,由快递业务系统发送给仓储管理系统,仓储管理系统及时返回数据接收结果。

7.2.18.2 信息项说明

预计配送时间推送涉及的数据元说明,见表 27。

表 27 预计配送时间推送数据元

序号	字段名	中文名称	数据类型	最大长度/字符	是否为空	要求
1	MessageNo	报文流水号	String	20	N	—
2	MessageCode	报文代码	String	4	N	见表 4
3	CodeOfExpressService Organization	快递服务组织 代码	String	18	N	见 YZ/T 0143—2015 的 6.5.20
4	SenderCountry	寄件人国家/地区	String	256	N	见 YZ/T 0143—2015 的 6.5.2
5	SenderProvince	寄件人省份	String	256	N	见 YZ/T 0143—2015 的 6.5.4
6	SenderCity	寄件人城市	String	256	N	见 YZ/T 0143—2015 的 6.5.4
7	SenderCounty	寄件人区/县	String	256	N	见 YZ/T 0143—2015 的 6.5.4
8	SenderTown	寄件人乡镇/街道/村	String	256	N	—
9	SenderDetailAddress	寄件人详细地址	String	256	N	见 YZ/T 0143—2015 的 6.5.17
10	Sender's Address Code	寄件人寄递地址编码	String	10	Y	—
11	ReceiverCountry	收件人国家/地区	String	256	N	见 YZ/T 0143—2015 的 6.5.2
12	ReceiverProvince	收件人省份	String	256	N	见 YZ/T 0143—2015 的 6.5.15
13	ReceiverCity	收件人城市	String	256	N	见 YZ/T 0143—2015 的 6.5.15
14	ReceiverCounty	收件人区/县	String	256	N	见 YZ/T 0143—2015 的 6.5.15
15	ReceiverTown	收件人乡镇/街道/村	String	256	N	—
16	ReceiverDetailAddress	收件人详细地址	String	256	Y	见 YZ/T 0143—2015 的 6.5.6
17	Receiver's Address Code	收件人寄递地址编码	String	10	Y	—
18	ExpressTimeLimited Products	快递时效产品	String	35	Y	如:特惠送、特准送等
19	ExpressWaybillNumber	快递运单号	String	35	N	见 YZ/T 0143—2015 的 6.1.3
20	DeliverTime	预计配送 时间	DateTime	20	N	除本字段是响应结果外,其他 字段为查询请求

7.2.19 预计配送时间查询与反馈

7.2.19.1 功能描述

预计配送时间查询包括寄件人信息、收件人信息、快递运单号等基础信息;预计配送时间反馈包括预计配送时间等基础信息。由仓储管理系统发起查询,快递业务系统及时反馈查询结果信息。

7.2.19.2 信息项说明

预计配送时间查询和预计配送时间反馈涉及的数据元说明同表 27。

8 通信与安全

8.1 通信协议

快递服务组织和制造企业进行数据传输所采用的通信协议应在安全的前提下,根据双方实际业务需求和技术发展情况协商确定,如,HTTPS。

通信协议应采用及时的通信交互模式,包括实时同步的信息交换以及在可接受延迟时间范围内的异步信息交换。

通信双方也可在其他可信安全环境下直接进行数据传输交换,如云计算环境、物联网环境。

8.2 报文协议

报文协议的表述形式允许信息交换双方协商确定,宜采用安全可靠的数据交换格式。如,XML、JSON、HTML 等。

8.3 数据安全

快递服务组织和制造企业应采取约束、检查、加密、校验和认证等安全措施,确保交换数据的正确性、完整性、一致性、可靠性和抗抵赖性。各类安全措施宜采用国内商用密码技术实现。

8.4 个人信息安全

快递服务组织和制造企业交换信息涉及个人用户姓名、电话号码和详细地址等数据元的,应符合个人信息保护相关法律法规的规定,按照 GB/T 35273 和 YZ/T 0147—2015 的要求进行交换。

8.5 系统安全



快递服务组织和制造企业所使用的信息交换系统,应满足 GB/T 22239 中 3 级及以上信息安全技术网络安全等级保护要求。

9 信息交换时限要求

快递服务组织与制造企业之间信息交换时限,应保证双方实时业务操作,不应影响对方生产作业。

参 考 文 献

- [1] GB/T 10757—2011 邮政术语
-

